

武汉大学高等研究院建设运行模式研究

——以国内外高等研究院现状分析为基础

何 莲 王 泉

(武汉大学科学技术发展研究院,湖北 武汉 430072)

摘 要:从世界大学发展史来看,大学的最原始功能即科学研究和学术创造。纵观世界一流大学和我国高水平大学,已有相当比例建立了以科学研究和学术创造为主要功能的类似高等研究院的科研机构。本文通过分析国外具有代表性的高等研究院建设模式,以及国内高等研究院建设运行中面临的问题,以武汉大学为例,提出了高等研究院的建设理念、职能定位、组织架构及运行模式,为国内高校建设高等研究院提供有益参考。

关键词:高等研究院;运行模式;研究

中图分类号:G648

文献标志码:A

文章编号:2096-000X(2015)22-0003-03

Abstract: From the development history of universities on the world, the university's original function is scientific research and academic creation. Looking at the world class universities and high level universities in our country, there are a lot of scientific research institutions similar to the Institute for Advanced Study. According to the analysis of the construction mode of some representative foreign Institutes for Advanced Study and the problems in the construction and operation of domestic Institutes for Advanced Study, this paper proposes the construction idea, function orientation, organization structure and operation mode of Institute for Advanced Study of Wuhan University, which provides a useful reference for the construction of Institute for Advanced Study of domestic universities.

Keywords: institute for advanced study; operation mode; research

前言

进入 21 世纪,随着经济全球化、社会信息化进程的不断加速,知识经济的时代大潮滚滚而来。在我国社会经济发展日新月异的新时代背景下,大学在迎合经济社会的各种需求中,定位不断模糊、职能不断增加、外延不断扩张,其办学建设目标和办学理念呈现多元化和全方位的趋势。

如今,人类社会文明高度发展的时代纵然赋予了大学更多的责任和义务,然而,从世界大学发展史来看,当回归大学的最原始功能,至少应该为纯粹的科学研究和学术创造保留一份净土。美国著名教育学家和改革者亚伯拉罕·弗莱克斯在《现代大学论》中指出:大学是学问的中心,其核心功能是且只能是研究,学者是大学的基石,纯粹、客观的态度是科学研究根本^[1]。在此理念的驱使下,弗莱克斯创立了全球第一所高等研究院——被誉为“学术伊甸园”的普林斯顿高等研究院,创造了独立开展高水平理论科学研究的理想的科研组织模式。

纵观世界一流大学和我国高水平大学,已有相当比例建立了类似高等研究院的科研机构,普林斯顿高等研究院模式已经越来越多的得到认同和效仿。在武汉大学建设中国特色、世界一流大学总体目标的牵引下,借鉴国内外高等研究院的建设和发展经验,建立武汉大学高等研究院是创新体制机制、繁荣学科建设、扩大学术影响、提高人才水平、加强队伍建设、坚持高等教育内涵式发展的有力举措,对提升学校的核心竞争力和国际影响力具有积极的现实意义。

一、国外高等研究院的基本模式

继 20 世纪 30 年代普林斯顿高等研究院创立以来,世界各地不断涌现出类似高等研究院的学术科研机构,其灵活的

组织方式、自由的学术氛围、高效的学术生产力对现行的常规科研组织模式提出了挑战。该部分选取第一所也是最富盛名的普林斯顿高等研究院、注重跨学科研究的斯坦福行为科学高级研究中心、以及由地方政府主导建立的柏林高等研究院为代表,一窥世界一流高等研究院的基本模式。

(一)普林斯顿高等研究院

普林斯顿高等研究院(Institute for Advanced Study in Princeton, IAS)于 1930 年在美国新泽西州普林斯顿成立。它是一所私立的、独立的学术机构,与普林斯顿大学不存在任何的隶属或托管关系,但有着十分密切的合作^[2]。

普林斯顿高等研究院的组织架构由决策机构、执行机构和行政服务机构三部分组成。决策机构即董事会,由董事长、主要捐资人、院长、学术代表、财务主管等组成,主要负责研究院战略目标制定、院长等高管人员任命、资产处置管理以及相关制度的修订;执行机构即董事会下属的六个委员会:执行委员会、投资委员会、预算委员会、提名和治理委员会、高管薪酬委员会、审计委员会,在两次董事会期间行使董事会的所有权力;行政服务机构是由院长领衔的行政服务体系,隶属执行委员会,主要负责财务管理、公共事务、基础建设及各学院的学术服务工作。

普林斯顿高等研究院下设数学学院、历史研究学院、自然科学学院和社会科学院,由约 30 位杰出学者担任研究院常驻人员,负责各学院的学术管理工作。同时,研究院通过严格的推荐、评估和遴选程序,每年从来自世界各地的 1000 多名申请人中选拔约 200 名访问学者到研究院开展科学研究和学术交流,而学术成就和学术潜能是评判的唯一标准^[3]。

普林斯顿高等研究院的运行经费约 75%来自个人或私人

基金会捐赠,其余主要来自科研经费投入和政府、企业以及其他研究机构的资助^[4]。截止目前,曾经或正在普林斯顿高等研究院进行访问研究的学者超过6000人,其中包括27位诺贝尔奖获得者,38位菲尔兹奖获得者,为世界科学发展和知识进步作出了重大贡献^[5]。

(二)斯坦福行为科学高级研究中心

斯坦福行为科学高级研究中心(Center for Advanced Study in the Behavioral Sciences at Stanford University, CASBS)于1954年由福特基金会资助建立,起初是美国的一个跨学科独立研究实体,直到2008年成为斯坦福大学的一部分,并将研究领域扩大到范围更广泛的社会和人文科学^[6]。

斯坦福行为科学高级研究中心提供奖学金给围绕社会和行为科学开展研究的全球学者,主要包括人类学、经济学、政治学、心理学和社会学等学科,以及历史、教育、语言和生物等相关学科^[7]。在斯坦福行为科学高级研究中心的首批研究员中,三分之一为杰出的高级研究员,三分之二为有前途的年轻研究员。现在,该中心依然沿用此传统做法,并制定具体研究项目来招募科学家和学者团队来中心开展合作研究^[8]。

成立至今已60年的斯坦福行为科学高级研究中心在全球拥有2000多位校友,其中包括22位诺贝尔奖得主,10名普利策奖得主,44位麦克阿瑟奖获得者^[6]。此外,斯坦福行为科学高级研究中心的运行模式也得到欧洲多所高等研究院的效仿。

(三)柏林高等研究院

柏林高等研究院(Wissenschaftskolleg zu Berlin)于1980年在德国柏林成立,借助一个国际咨询委员会的协助,通过评定后向学者和科学家发出个人或研究团队的邀请,以促进相互间的激发,跨越自然科学、社会科学和人文科学之间的边界,以及来自不同文化背景的研究人员之间的学科界限。该研究院邀请访问学者的唯一标准是研究人员的杰出性和研究计划的吸引力^[9]。

被邀请的研究员在柏林高等研究院的访问研究期限通常为一年,在工作小组的框架内,和其他几位研究员共同承担专门的研究项目。柏林高等研究院还建立了例行研讨会、午餐会、学术简报等制度,以确保来自不同学科和国家的研究员的通畅交流和融合。

柏林高等研究院1980年成立之时,由大众汽车基金一次

表1 我国部分高校的高等研究院^[10]

高等研究院名称	成立年份
清华大学高等研究院	1997
南京航空航天大学高新技术研究院	2004
南京大学人文社会科学高级研究院	2005
台湾大学人文社会高等研究院	2005
香港科技大学高等研究院	2006
浙江大学求是高等研究院	2006
南昌大学高等研究院	2007
复旦大学社会科学高等研究院	2008
华东师范大学思勉人文高等研究院	2008
华东师范大学科学与技术跨学科高等研究院	2009
浙江大学工业技术研究院	2009
大连理工大学科学技术研究院	2009
同济大学高等研究院	2010
山东大学高等研究院	2011

性提供了350万马克的基金,并捐建了一幢专用大楼。目前,柏林联邦州和德国联邦政府对柏林高等研究院给予等额的资助,同时还有瑞典银行基金会等机构和私人基金对高等研究院提供赞助,为研究院的平稳运行提供保障^[10]。

二、我国高等研究院发展面临的主要问题

从1997年开始,我国开始借鉴高等研究院这一组织模式,并结合实际进行创造性的探索与创新。我国的高等研究院集聚了跨学科和多学科团队,兼备原始理论创新和应用技术开发创新能力等优势,作为国家科技创新与知识发现的生力军,在知识与科技成果相互转化过程中扮演着重要的角色^[11]。目前,我国成立了数十家高等研究院(表1),但总体上,高等研究院的建设工作尚处于探索阶段,其面临的主要问题主要有以下几个方面。

(一)高等研究院的独立性问题

国外高等研究院大多为独立机构并采用“小而精”的模式,一般在50人左右,通过研究人员的频繁流动保持学术前沿的敏感性和科研活力。国外高等研究院在能够获得有保障的捐赠经费的良好环境下,独立开展由研究员个人兴趣驱动的自选课题或研究院拟定的招标课题的科学研究,有利于探索性高水平科学成果的产出。然而,在我国尚未形成良好捐赠氛围的前提下,高等研究院大多隶属或依附于某个大学。在学术研究行政化越来越多受到人们诟病的今天,高等研究院作为大学的下属机构,如果保持其去行政化的纯洁学术氛围,获得足够的运作空间,如何处理与大学内部其他机构的关系,是亟待解决的问题。

(二)学术大师的缺乏

单纯以学术大师为核心的高等研究院发展模式在普林斯顿高等研究院创建时尚可实现,这主要是由于第二次世界大战的压力,一些知名的顶级科学家受社会、政治背景所困,应邀进入美国,入驻普林斯顿高等研究院^[12]。然而,如今,在世界级学术大师数量有限的情况下,各国成立的高等研究院更多采用邀请学术大师担任客座教授或讲席研究院的方式,而大师们在进行全球巡回式的学术演讲或客座过程中,究竟能为各高等研究院的学术水平和科研能力提升起到多大的作用仍值得商榷。近年来,我国各高校虽然加大了引进海内外高水平科研人才的力度,但引进人才融入本土研究团队并非一蹴而就,必然存在长期磨合和多方协调的问题。

(三)资金投入的制约

与美国高等研究院一般由各种基金会提供资金支持相比,我国高等研究院多依托原有大学与政府经费,当然也有部分企业经费,总体我国大学高等研究院经费相对短缺。经费短缺一方面固然可以给大学高等研究院以适当压力,让他们注重研究成果的转化,但也牵扯科研人员更多精力,影响科研产出。特别是进行基础性理论研究的学者,难以潜心开展探索性的前沿科学研究,对基础研究会造成较大影响。

三、武汉大学高等研究院建设运行模式

纵然国外已有不少高等研究院建设的成功先例和成熟经验,然而,完全照搬国外高等研究院的建设运行模式,并不完全适应我国高校的创新发 展道路。将“建设中国特色、世界一流高校”作为办学目标的武汉大学,在建设高等研究院的过程中,借鉴国内外高等研究院建设的先进经验,结合“创新驱动发展”战略背景,探索适合国情、校情的高等研究院建设模式是现阶段的可行做法。

(一)武汉大学高等研究院的建设理念及职能定位

1. 建设理念

武汉大学高等研究院是武汉大学建立的下属研究机构,有别于普林斯顿高等研究院的独立研究院形式。因此,“单纯以自我兴趣驱动的纯理论研究”的理念并不完全适合学校的发展实际。武汉大学高等研究院的建设理念是以增强学术生产力、提升基础学科实力为目标,围绕学科前沿开展理论研究,在聚焦科学研究的同时,发挥高校的人才培养优势,体现武汉大学高等研究院科教统一的功能。

在建设模式方面,在研究院建院之初,由学校单方面投入建设运行经费的情况下,先建成规模精炼、学科领域聚焦明确的研究机构,优化配置学校和各院系的已有资源,待发展到一定阶段后,逐步引入政府、社会和个人捐资,适当扩大建设规模。

在研究领域方面,研究院以生命科学、物理、化学等我校优势基础学科为主,并根据发展情况适当扩展研究领域,通过研究院的建设,巩固优势学科地位,繁荣学科建设,增强科学研究综合实力。

在人才招聘方面,采用“杰出人物+科研团队”的人才队伍组建方式,积极引进世界级学术大师并推动本土学术大师进驻,从“引进大师”向“引进大师的头脑”转变,使其学术思想和科研精髓保留在研究院,培养武汉大学本土高水平科研团队。

2. 职能定位

武汉大学高等研究院是学科交叉研究的基地。涵盖生命科学、物理、化学、材料科学等研究领域,倡导学术合作,推动学科交叉,扩大学术影响,提升学科实力。

武汉大学高等研究院是前沿探索研究的阵地。强调以基础研究为主,聚焦学科前沿,围绕重大科学问题开展探索研究,催生突破性基础研究成果。

武汉大学高等研究院是高水平研究人才的特区。通过灵活多样的人才聘用模式、绩效考评方式和资源配置渠道,引进和培养高水平研究人才和团队。

武汉大学高等研究院是科研资源共享的平台。打破科研资源的条块分割,集成各学科大型仪器设备、科研数据信息和图书资料,提高科研资源利用率和产出率。

武汉大学高等研究院是国际学术交流的舞台。举办高端国际学术论坛,广泛参与国际学术交流,坚持“请进来、走出去”的国际合作策略,提升学术水平和国际影响力。

(二)武汉大学高等研究院的组织架构

武汉大学高等研究院为武汉大学直属的相对独立运行的科研机构,挂靠科学技术发展研究院,由科学技术发展研究院进行统筹管理。研究院实行学校领导下的院长负责制,设发展战略咨询委员会,负责研究院发展战略和重大决策咨询,并行使学术委员会的相关职能;设学术副院长,负责科学研究、学科建设、学术交流和研究生培养等工作;设专职行政副院长,负责行政管理和学术服务等工作。武汉大学高等研究院组织架构如图1所示。

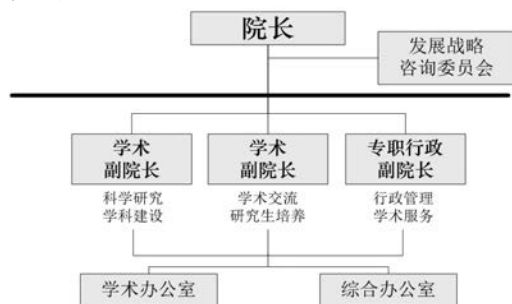


图1 武汉大学高等研究院组织架构

(三)武汉大学高等研究院的运行管理

1. 科研组织模式

武汉大学高等研究院围绕生命科学、物理、化学等学科领域,聘任高水平研究人员作为研究院PI。PI根据各自研究方向,灵活组建研究团队,自主开展基础理论研究、前沿探索研究和学科交叉研究,鼓励不同学科领域的交叉融合,促进新的学科增长点形成。

2. 人员聘用模式

武汉大学高等研究院实行全员岗位聘任制,采取专职、兼职和流动岗三类聘用方式。专职岗位指全职聘用、人事关系挂靠高等研究院的研究人员和管理人员;兼职岗位主要聘用满足聘用条件的,人事关系挂靠在原学院(系)的研究人员;流动岗位主要聘用前往研究院进行短期访问交流的校外研究人员和临时工作人员。专职岗位接受中期考核,根据业绩和需要决定是否续聘;兼职和流动岗聘用人员根据需要确定聘期,期满后根据其考评结果决定是否续聘。兼职岗位聘任人员在原学院(系)的待遇不变,研究院根据其学术成果及工作任务完成情况额外发放一定数额的学术津贴。

3. 研究生培养模式

武汉大学高等研究院是武汉大学研究生独立招生单位,所招收研究生均为硕博连读。研究院采取固定导师制和研究团队联合指导制相结合的研究生培养模式,研究生可选择一名研究院PI作为固定导师,也可选择参与某一研究团队,由团队中两名以上PI作为联合导师。

武汉大学高等研究院的建设运行有利于凝聚高端研究人才、繁荣基础学科建设、提升人才培养质量、提高师资队伍水平,极大提高学术生产力,扩大学术影响力,对增强武汉大学的核心竞争力和综合实力将有着重要的推动作用。

参考文献

- [1]亚伯拉罕·弗莱克斯.现代大学论——美英德大学研究[M].徐辉,陈晓菲,译.杭州:浙江教育出版社,2001.
- [2]Institute for Advanced Study: An Introduction (2009 edition) [EB/OL].<http://www.ias.edu/files/ias-book-2009.pdf>,2014-2-19.
- [3]Mission and History [EB/OL].<http://www.ias.edu/about/mission-and-history/>,2014-2-20.
- [4]周克荣,樊秀娣,王昆.国外高等研究院的基本模式[J].现代教育管理,2013,5.
- [5]张会杰.何以成为学者的“天堂”——普林斯顿高等研究院的发展理念、研究模式及其成功关键[J].世界教育信息,2009.
- [6]Center for Advanced Study in the Behavioral Sciences [EB/OL].<http://en.wikipedia.org/wiki/C-center-for-Advanced-Study-in-the-Behavioral-Sciences/>,2014-2-22.
- [7]History [EB/OL].<http://www.casbs.org/history/>,2014-2-22.
- [8>About the Center [EB/OL].<http://www.casbs.org/about-center>,2014-2-22.
- [9]Founding [EB/OL].<http://www.wikoberlin.de/index.php?id=16&L=1/>,2014-2-22.
- [10]Financing [EB/OL].<http://www.wikoberlin.de/index.php?id=19&L=1/>,2014-2-22.
- [11]郭备民,吴瑶.高等研究院的功能及其运行模式[J].中国高校科技与产业化,2011(5).
- [12]曹秋阳.普林斯顿高等研究院组织运行机制研究[D].吉林大学,2013.
- [13]钱晓红,朱凌,陈劲.高等研究院创建模式比较与任务探究[J].清华大学教育研究,2007(6).